

บทที่ 2 สภาพทั่วไป

2.1 ข้อมูลด้านกายภาพ

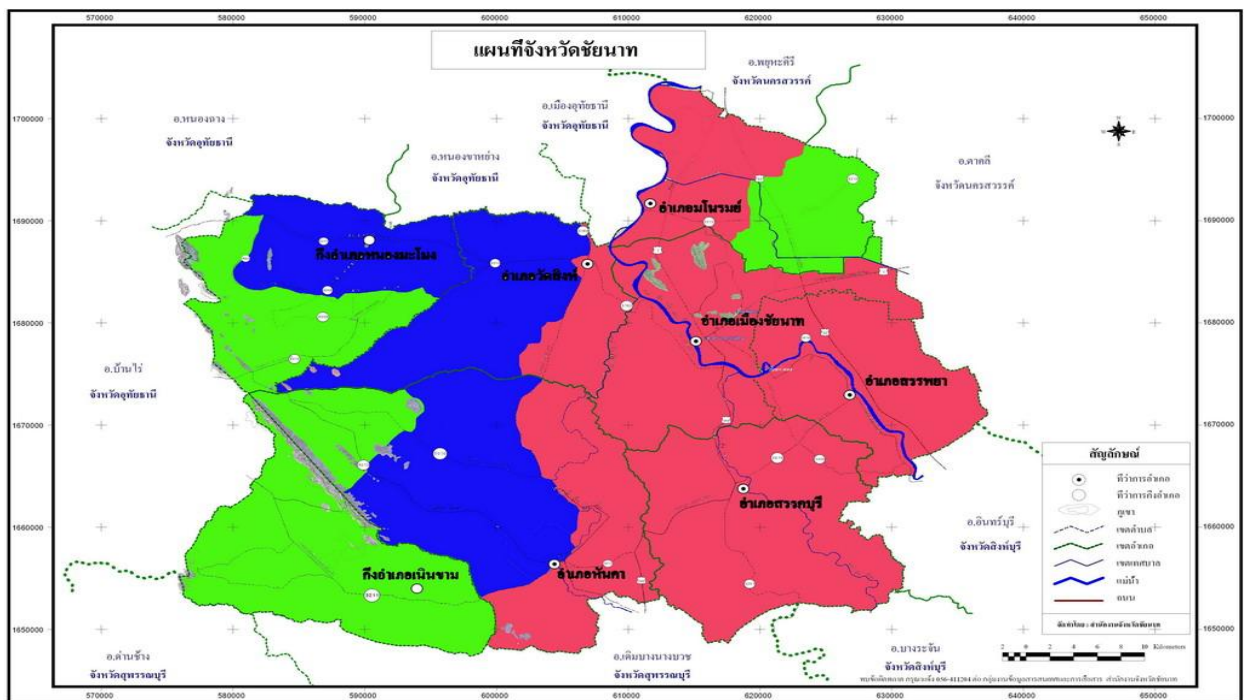
2.1.1 ที่ตั้งและอาณาเขต

จังหวัดชัยนาท ตั้งอยู่ในภาคกลางตอนบนของประเทศ อยู่บริเวณบนฝั่งซ้ายของแม่น้ำเจ้าพระยา และเป็นตอนเหนือสุดของภาคกลาง มีพื้นที่จังหวัดทั้งหมด 2,469.746 ตารางกิโลเมตรหรือประมาณ 1,543,591 ไร่ หรือเท่ากับร้อยละ 15.5 ของพื้นที่ในภาคกลางตอนบน มีอาณาเขตติดต่อกับพื้นที่ต่าง ๆ ดังนี้

ทิศเหนือ	เขตท้องที่อำเภอมโนรมย์ติดต่อกับจังหวัดนครสวรรค์ เขตท้องที่อำเภอวัดสิงห์ติดต่อกับจังหวัดอุทัยธานี
ทิศใต้	เขตท้องที่อำเภอสรรพยาและอำเภอสรรคบุรีติดต่อกับจังหวัดสิงห์บุรี
ทิศตะวันออก	เขตท้องที่อำเภอเมืองชัยนาทและอำเภอมโนรมย์ติดต่อกับจังหวัดนครสวรรค์ เขตท้องที่อำเภอสรรพยาติดต่อกับจังหวัดสิงห์บุรี
ทิศตะวันตก	เขตท้องที่อำเภอหันคา และอำเภอเนินขามติดต่อกับจังหวัดสุพรรณบุรี เขตท้องที่อำเภอหนองมะโมงติดต่อกับจังหวัดอุทัยธานี

2.1.2 ลักษณะภูมิประเทศ

การจำแนกพื้นที่ของจังหวัดชัยนาท โดยพิจารณาทางกายภาพ ชีวภาพ เศรษฐกิจ และสังคม สามารถแบ่งได้เป็น 3 ZONE คือ

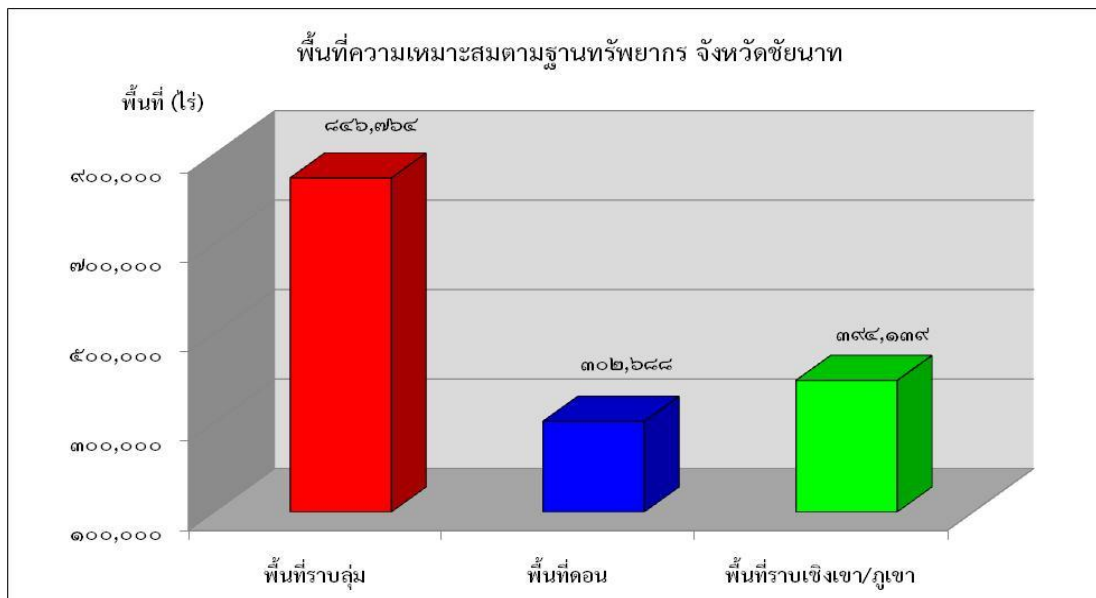


ภาพที่ 1 การแบ่งเขต ZONE ด้วยลักษณะทางกายภาพ ชีวภาพ เศรษฐกิจและสังคม

เมื่อนำลักษณะทางกายภาพ ชีวภาพ เศรษฐกิจและสังคมมาจำแนกพื้นที่ที่เหมาะสมตามฐานทรัพยากรตามขนาดของพื้นที่ในแต่ละ ZONE สามารถแบ่งออกได้ดังนี้ (ตารางที่ 1)

ตารางที่ 1 พื้นที่ที่เหมาะสมตามฐานทรัพยากร จังหวัดชัยนาท แยกเป็นรายอำเภอ

อำเภอ	พื้นที่ราบลุ่ม	พื้นที่ดอน	พื้นที่ราบเชิงเขา	รวม	คิดเป็นร้อยละของเนื้อที่ทั้งหมด
	เนื้อที่ (ไร่)	เนื้อที่ (ไร่)	เนื้อที่ (ไร่)		
เมืองชัยนาท	159,611	-	-	159,611	10.34
สรรคบุรี	221,747	-	-	221,747	14.37
สรรพยา	142,673	-	-	142,673	9.24
มโนรมย์	95,420	-	45,607	141,027	9.14
วัดสิงห์	77,703	96,396	-	174,099	11.28
หันคา	149,610	111,908	75,509	337,027	21.83
หนองมะโมง	-	94,384	110,466	204,850	13.27
เนินขาม	-	-	162,557	162,557	10.53
รวมทั้งจังหวัด	846,764	302,688	394,139	1,543,591	100.00
ร้อยละ	54.86	19.61	25.53	100.00	

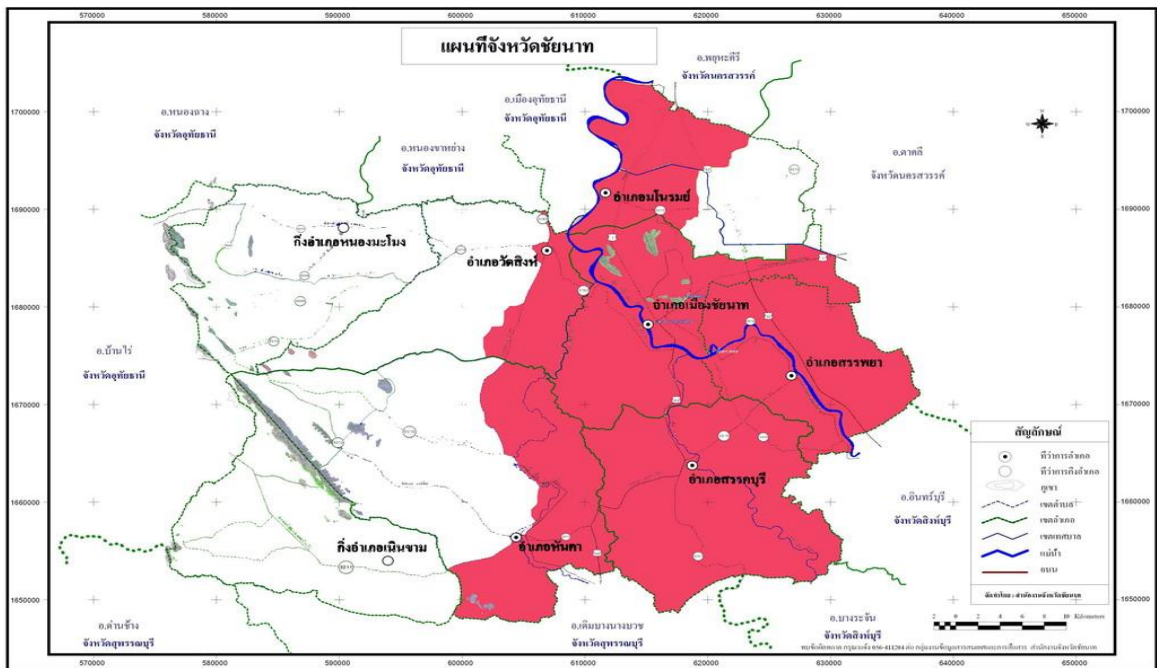


ภาพที่ 2 พื้นที่ที่เหมาะสมตามฐานทรัพยากร จังหวัดชัยนาท

องค์ประกอบของอำเภอ ตำบลในแต่ละ ZONE

เมื่อดำเนินการแบ่ง ZONE ด้วยข้อมูลทางกายภาพ ชีวภาพ เศรษฐกิจและสังคม และนำข้อมูลเขตการปกครองของกระทรวงมหาดไทยเข้ามาพิจารณาในแต่ละ ZONE สามารถจำแนกองค์ประกอบของอำเภอ/ตำบลในแต่ละ ZONE ได้ดังนี้

ZONE 1 พื้นที่ราบลุ่ม มีพื้นที่รวมประมาณร้อยละ 54.86 ของพื้นที่จังหวัด พื้นที่มีลักษณะเป็นเขตเมือง เขตที่อยู่อาศัย และพื้นที่ราบลุ่มหรือสันดินริมน้ำ พื้นที่ส่วนใหญ่อยู่ในเขตชลประทาน ลักษณะดินเป็นดินเหนียว กลุ่มสินค้าที่สำคัญประกอบด้วย ข้าวนาปีนาปรัง ไม้ผล และพืชผัก เป็นต้น



ภาพที่ 3 แผนที่เขตพื้นที่ราบลุ่ม จังหวัดชัยนาท

ประกอบด้วย

อำเภอเมือง จำนวน 8 ตำบล คือ ต.ธรรมามูล ต.หาดท่าเสา ต.เขาท่าพระ ต.เสือโฮก ต.ชัยนาท ต.ท่าชัย ต.นางลือ ต.บ้านกล้วย

อำเภอสรรคบุรี จำนวน 8 ตำบล คือ ต.แพรกศรีราชา ต.เที่ยงแท้ ต.บางซุด ต.โพงาม ต.ห้วยกรด ต.ห้วยกรดพัฒนา ต.ตงคอน ต.ดอนก่า

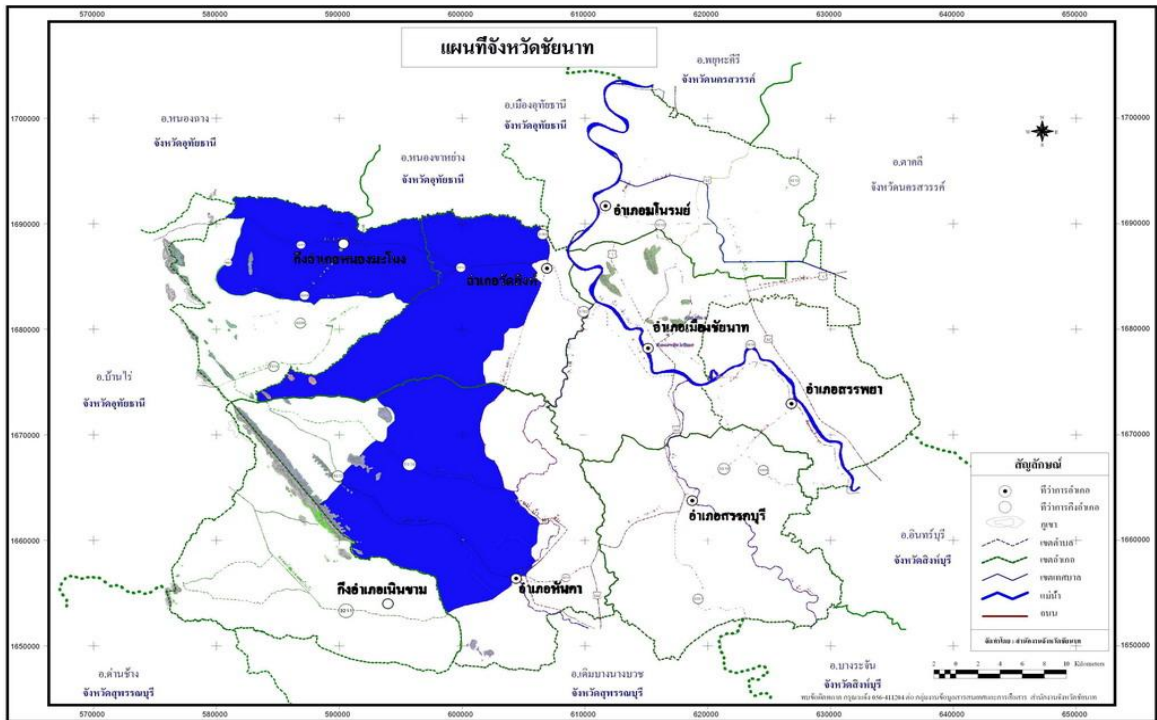
อำเภอสรรพยา จำนวน 7 ตำบล คือ ต.ตลุก ต.บางหลวง ต.สรรพยา ต.หาดอาษา ต.โพนางคำออก ต.โพนางคำตก ต.เขาแก้ว

อำเภอมโนรมย์ จำนวน 5 ตำบล คือ ต.ท่าฉนวน ต.ศิลาदान ต.วัดโคก ต.คิ่งสำเภา ต.ทางน้ำสาคร

อำเภอวัดสิงห์ จำนวน 3 ตำบล คือ ต.หนองบัว ต.มะขามแต้ว ต.หนองน้อย

อำเภอหันคา จำนวน 5 ตำบล คือ ต.สามง่ามท่าโบสถ์ ต.หันคา ต.วังไก่อเถื่อน ต.บ้านเขียน และต.ห้วยงู

ZONE 2 พื้นที่ดอน มีพื้นที่ประมาณร้อยละ 19.61 ของพื้นที่จังหวัด พื้นที่นี้มีลักษณะเป็นพื้นที่ราบ ขึ้นบันไดระดับต่ำ พื้นที่ส่วนใหญ่อยู่นอกเขตชลประทาน ลักษณะดินเป็นดินเหนียว หรือ ดินร่วนเหนียวปนทรายแข็ง กลุ่มสินค้าที่สำคัญประกอบด้วย ข้าวนาปี พืชไร่ เช่น มันสำปะหลังโรงงาน อ้อยโรงงาน พืชผัก และปลูกหญ้า เลี้ยงสัตว์ และปศุสัตว์

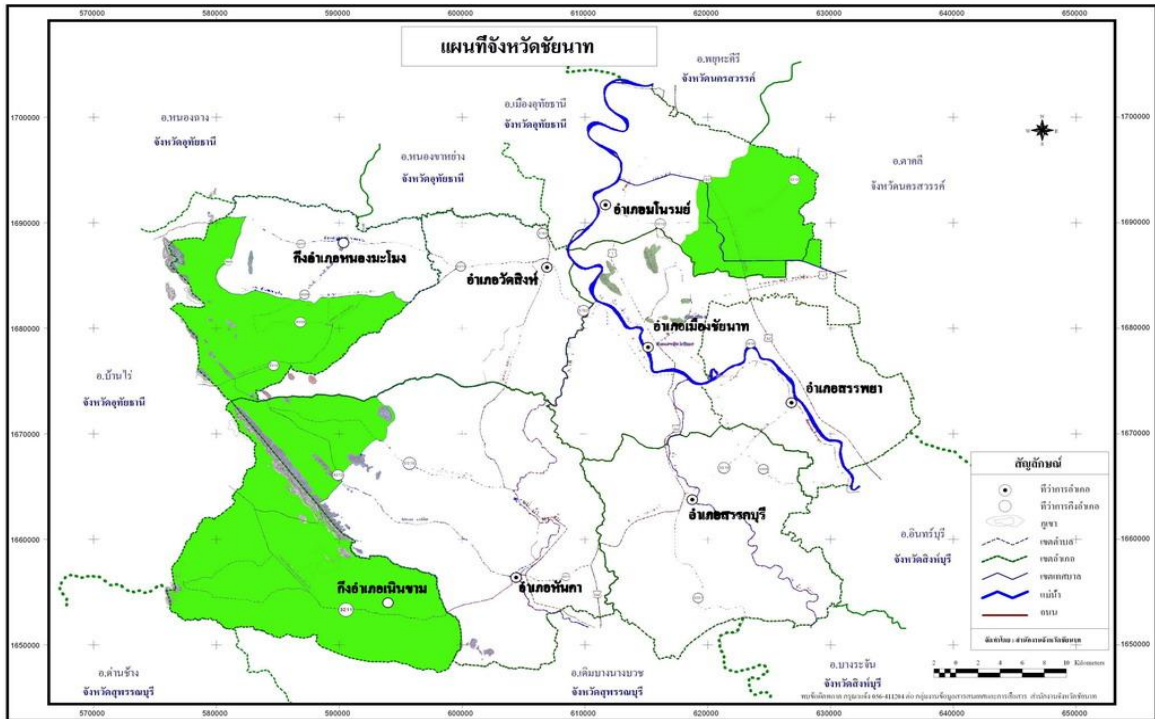


ภาพที่ 4 แผนที่เขตพื้นที่ดอนจังหวัดชัยนาท

ประกอบด้วย

- อำเภอวัดสิงห์ จำนวน 3 ตำบล คือ ต.บ่อแร่ ต.หนองขุ่น ต.วังหมัน
- อำเภอหันคา จำนวน 2 ตำบล คือ ต.หนองแส ต.เด่นใหญ่
- อำเภอหนองมะโมง จำนวน 2 ตำบล คือ ต.วังตะเคียน ต.กุดจอก

ZONE 3 พื้นที่ราบเชิงเขา/ภูเขา มีพื้นที่รวมประมาณร้อยละ 25.53 ของพื้นที่จังหวัด พื้นที่มีลักษณะเป็นพื้นที่ราบขั้นบันไดระดับสูง หรือที่ราบเชิงเขา เป็นพื้นที่อาศัยน้ำฝน ลักษณะดินเป็นลูกรังปนทราย หรือดินร่วนที่มีกรวดหินปน กลุ่มสินค้าที่สำคัญประกอบด้วยพืชไร่ เช่น อ้อยโรงงาน มันสำปะหลังโรงงาน และเลี้ยงปศุสัตว์ เช่น ไก่เนื้อ และโคเนื้อ



ภาพที่ 5 แผนที่เขตพื้นที่ราบเชิงเขา/ภูเขา จังหวัดชัยนาท

ประกอบด้วย

อำเภอนโนรมย์ จำนวน 2 ตำบล คือ ต.ไร่พัฒนา ต.อุตะเกา

อำเภอหันคา จำนวน 1 ตำบล คือ ต.ไพรงกุง

อำเภอนองมะโมง จำนวน 2 ตำบล คือ ต.หนองมะโมง ต.สะพานหิน

อำเภอเนินขาม จำนวน 3 ตำบล คือ ต.กะบกเตี้ย ต.สุขเดือนห้า ต.เนินขาม

2.1.3 การปกครอง

จังหวัดชัยนาท แบ่งเขตการปกครองออกเป็น 8 อำเภอ ได้แก่ อำเภอเมืองชัยนาท อำเภอมโนรมย์ อำเภอวัดสิงห์ อำเภอสรรพยา อำเภอสรรคบุรี อำเภอหันคา อำเภอหนองมะโมง และอำเภอเนินขาม จำนวน ตำบลรวม 52 ตำบล หมู่บ้าน 39 เทศบาล และ 20 องค์การบริหารส่วนตำบล

- ประชากรทั้งสิ้น 330,623 คน เป็นผู้ชาย 159,233 คน ผู้หญิง 171,390 คน
- ครัวเรือนทั้งสิ้น 120,853 ครัวเรือน

ตารางที่ 2 ข้อมูล จำนวนครัวเรือน และประชากร จังหวัดชัยนาท ปี 2559

อำเภอ	จำนวน				จำนวนครัวเรือน	จำนวนประชากร (คน)		
	ตำบล	หมู่บ้าน	เทศบาล	อบต.	(หลัง)	ชาย	หญิง	รวม
เมืองชัยนาท	9	82	7	2	27,560	33,797	37,215	71,012
มโนรมย์	7	40	4	4	12,134	15,798	17,067	32,865
วัดสิงห์	7	47	3	4	10,332	12,427	13,422	25,849
สรรพยา	7	55	8	1	15,707	20,596	22,149	42,745
สรรคบุรี	8	92	8	1	22,610	31,533	34,253	65,786
หันคา	8	100	6	4	19,051	26,981	28,582	55,563
หนองมะโมง	4	41	2	2	7,244	9,769	9,901	19,670
เนินขาม	3	48	1	2	6,215	8,332	8,801	17,133
รวม	53	505	39	20	120,853	159,233	171,390	330,623

ที่มา : ปกครองจังหวัดชัยนาท (ข้อมูล ณ เดือน ธันวาคม 2559)

2.1.4 ลักษณะภูมิอากาศ

ลักษณะภูมิอากาศ โดยทั่วไปของจังหวัดชัยนาทมีอุณหภูมิคล้ายคลึงกับจังหวัดใกล้เคียง ซึ่งอยู่ภายใต้อิทธิพลของลมมรสุมที่พัดผ่านประจำฤดู ทำให้สามารถแบ่งฤดูกาลออกได้ 3 ฤดู คือ

ฤดูร้อน เริ่มตั้งแต่ปลายเดือนกุมภาพันธ์ ถึงเดือนเมษายน เป็นช่วงว่างของลมมรสุม จึงมีลมจากทิศใต้และตะวันออกเฉียงใต้พัดปกคลุม ทำให้มีอากาศร้อนอบอ้าวโดยทั่วไป

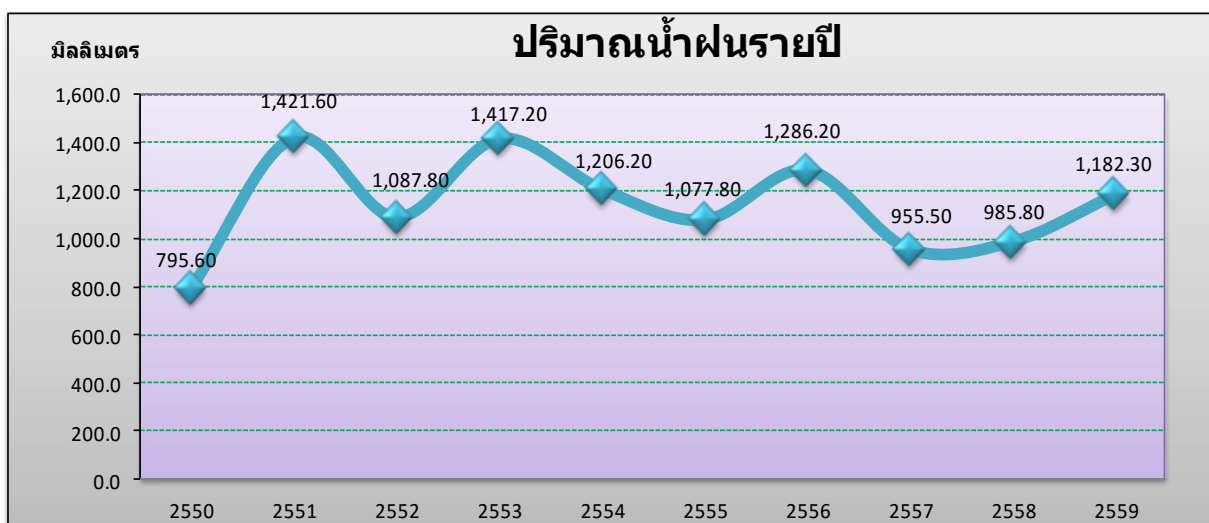
ฤดูฝน เริ่มตั้งแต่เดือนพฤษภาคม ถึงกลางเดือนตุลาคม โดยได้รับอิทธิพลจากลมมรสุมตะวันตกเฉียงใต้ ซึ่งเป็นลมร้อนและชื้น พัดจากมหาสมุทรอินเดียผ่านอ่าวไทย ปกคลุมประเทศไทยทำให้มีฝนตกชุกโดยทั่วไป

ฤดูหนาว เริ่มตั้งแต่กลางเดือนตุลาคม ถึงเดือนกุมภาพันธ์ ได้รับอิทธิพลจากลมมรสุมตะวันออกเฉียงเหนือ จะพัดพาเอาความแห้งแล้งและความหนาวเย็นจากประเทศจีนเข้ามาปกคลุมประเทศไทย ทำให้มีอากาศหนาวเย็นโดยทั่วไป

2.1.5 ปริมาณน้ำฝน

➤ **ปริมาณน้ำฝน** จากข้อมูลในช่วงปี 2550-2559 พบว่าฝน ปี 2551 มีปริมาณน้ำฝนสูงสุดในรอบ 10 ปี โดยมีปริมาณน้ำฝนเท่ากับ 1,421.60 มิลลิเมตร รองลงมา คือ ในปี 2553 มีปริมาณน้ำฝนเท่ากับ 1,417.20 มิลลิเมตร ส่วนปีที่มีปริมาณน้ำฝนน้อยที่สุด คือ ปี 2550 มีปริมาณน้ำฝนเพียง 795.60 มิลลิเมตร รองลงมาคือปี 2557 มีปริมาณน้ำฝน 955.50 มิลลิเมตร

➤ **ปี 2559** ปริมาณน้ำฝนรวมตลอดปีเท่ากับ 1,182.30 มิลลิเมตร เพิ่มขึ้นจากปี 2558 ที่มีปริมาณน้ำฝนเท่ากับ 985.80 หรือเพิ่มขึ้นร้อยละ 20.00 ส่วนความชื้นสัมพัทธ์เฉลี่ยเท่ากับ 72% อุณหภูมิเฉลี่ยเท่ากับ 28.8 องศาเซลเซียส โดยมีอุณหภูมิสูงสุดเฉลี่ยเท่ากับ 37.4 องศาเซลเซียส และอุณหภูมิต่ำสุดเฉลี่ยเท่ากับ 24.2 องศาเซลเซียส



ภาพที่ 6 แสดงปริมาณน้ำฝน ปี 2550-2559 จังหวัดชัยนาท

2.1.6 ทรัพยากรธรรมชาติ และแหล่งน้ำ

1. แหล่งน้ำธรรมชาติ

- แม่น้ำเจ้าพระยา ไหลผ่านอำเภอมโนรมย์ อำเภอวัดสิงห์ อำเภอเมืองชัยนาท และอำเภอสรรพยา ความยาวของแม่น้ำที่ไหลผ่านจังหวัดชัยนาท ประมาณ 50 กิโลเมตร
- แม่น้ำท่าจีน แยกจากแม่น้ำเจ้าพระยาทางฝั่งขวาที่ตำบลมะขามเฒ่า อำเภอวัดสิงห์ ไหลไปทางทิศตะวันตก แล้วจึงหักไหลลงใต้ทางใต้ เรียกว่า แม่น้ำมะขามเฒ่า ไหลผ่านอำเภอวัดสิงห์และอำเภหั่นคา เข้าเขตจังหวัดสุพรรณบุรี เรียกว่า แม่น้ำสุพรรณบุรี
- แม่น้ำน้อย แยกจากแม่น้ำเจ้าพระยาทางฝั่งขวาที่ปากแพรก เหนือวัดพระบรมธาตุตำบลชัยนาท อำเภอเมืองชัยนาท ไหลไปทางทิศตะวันตกเฉียงใต้ ผ่านอำเภอเมืองชัยนาท และอำเภอสรรคบุรี
- บึง และหนองน้ำธรรมชาติ มีกระจุกกระจายอยู่ทั่วไป มีจำนวนทั้งสิ้น 168 แห่ง คิดเป็นพื้นที่เก็บน้ำเฉพาะหนอง บึง รวม 4,293 ไร่ ปัจจุบันแหล่งน้ำต่าง ๆ เหล่านี้ส่วนใหญ่มีสภาพตื้นเขินไม่สามารถเก็บน้ำไว้ใช้ได้ตลอดปี หนอง บึง ที่สามารถใช้ได้ในฤดูแล้ง มีจำนวน 92 แห่ง
- ห้วย หรือลำคลองธรรมชาติ มีอยู่กระจุกกระจายทั่วไป มีเฉพาะฤดูฝน มีฝายและทำนบเป็นหลัก เพื่อเก็บกักน้ำไว้เป็นระยะ

2. แหล่งน้ำชลประทาน

มีโครงการของกรมชลประทานเข้ามาดำเนินการทั้งโครงการขนาดใหญ่ ขนาดกลางและขนาดเล็ก ครอบคลุมพื้นที่ประมาณ 55.25% ของพื้นที่การเกษตร มีโครงการชลประทาน รวมทั้งสิ้น 8 โครงการ ประกอบด้วย

ชื่อโครงการ	พื้นที่ชลประทาน (ไร่)	พื้นที่รับน้ำ
1. โครงการส่งน้ำและบำรุงรักษาเขื่อนเจ้าพระยา	เพื่อจัดสรรให้โครงการต่าง ๆ	
2. โครงการชลประทานชัยนาท	67,744	อ.วัดสิงห์
3. โครงการส่งน้ำและบำรุงรักษาบรมธาตุ	238,307	อ.เมืองชัยนาท อ.สรรพยา อ.สรรคบุรี อ.หันคา
4. โครงการส่งน้ำและบำรุงรักษาพลเทพ	96,300	อ.เมืองชัยนาท อ.วัดสิงห์ อ.หันคา
5. โครงการส่งน้ำและบำรุงรักษาท่าโบสถ์	81,362	อ.หันคา และ อ.วัดสิงห์
6. โครงการส่งน้ำและบำรุงรักษามหาราช	39,410	อ.สรรพยา
7. โครงการส่งน้ำและบำรุงรักษาชัยสุนทร	11,100	อ.สรรคบุรี
8. โครงการส่งน้ำและบำรุงรักษามโนรมย์	164,369	อ.มโนรมย์ อ.เมืองชัยนาท อ.สรรพยา

ที่มา : โครงการชลประทานชัยนาท

ตารางที่ 3 ข้อมูลพื้นที่ในเขต/นอกเขตโครงการชลประทานของอำเภอต่าง ๆ

อำเภอ	พื้นที่ทั้งหมด 100% (ไร่)	พื้นที่ในเขตโครงการชลประทาน (ไร่)	พื้นที่นอกเขตโครงการชลประทาน (ไร่)
เมืองชัยนาท	159,611	112,034	47,577
มโนรมย์	141,027	81,979	59,048
วัดสิงห์	174,099	65,188	108,911
สรรพยา	142,673	115,275	27,398
สรรคบุรี	221,747	181,803	39,944
หันคา	337,027	142,313	194,714
หนองมะโมง	204,850	-	204,850
เนินขาม	162,557	-	162,557
รวมทั้งสิ้น	1,543,591	698,592	844,999

ที่มา : สำนักชลประทานที่ 12 จังหวัดชัยนาท

3. แหล่งน้ำใต้ดิน

จากรายงานและแผนที่อุทกธรณีวิทยาของจังหวัดชัยนาท แสดงให้เห็นถึงปริมาณและคุณภาพของน้ำบาดาลในท้องที่ต่าง ๆ ของจังหวัด สำหรับชั้นน้ำบาดาลในจังหวัดชัยนาท สามารถสรุปได้ดังนี้

- 1) น้ำบาดาลบ่อน้ำตื้น (Qcp) เป็นชั้นบาดาลที่อยู่ระดับความลึกตั้งแต่ 40-60 ฟุต บางแห่งลึกถึง 100 ฟุต ปริมาณน้ำอยู่ในอัตรา 60-80 แกลลอนต่อนาที พบในพื้นที่ลุ่มน้ำหลากทั้งสองฝั่งแม่น้ำเจ้าพระยา ตั้งแต่อำเภอมโนรมย์ อำเภอเมืองชัยนาท และอำเภอสรรคบุรี
- 2) น้ำบาดาลระดับลึกปานกลาง (Qcr) ชั้นน้ำอยู่ที่ระดับลึก 150-300 ฟุต ปริมาณน้ำอยู่ในอัตรา 30-50 แกลลอนต่อนาที พบส่วนใหญ่ทางตอนกลางของจังหวัด
- 3) ชั้นน้ำบาดาลในหินแข็ง (Pcms, D-Emm, Gr&Vc) จัดเป็นประเภทไม่เหมาะสมเป็นแหล่งน้ำบาดาลที่ดี เนื่องจากโอกาสเก็บน้ำจะได้ในช่องว่างที่เกิดรอยหินแตกเท่านั้น ปริมาณน้ำอัตราไม่เกิน 10 แกลลอนต่อนาที

2.2 ข้อมูลด้านการเกษตร

2.2.1 ด้านพืช

ปี 2559/60 จังหวัดชัยนาท มีพื้นที่ถือครองเพื่อเกษตรกรรมประมาณ 1,238,638 ไร่ หรือประมาณร้อยละ 80.24 ของพื้นที่ทั้งหมด ที่เหลือเป็นพื้นที่ป่าไม้หรือพื้นที่จำแนกไม่ได้ การทำการเกษตรส่วนใหญ่เป็นการทำนา โดยมีเนื้อที่นา 837,603 ไร่ หรือคิดเป็นร้อยละ 67.62 ของพื้นที่ถือครองเพื่อการเกษตร ที่เหลือร้อยละ 32.38 เป็นพื้นที่ปลูกพืชไร่ ไม้ผล พืชผัก ไม้ดอก พืชหญ้าอาหารสัตว์ และอื่นๆ เป็นต้น

ตารางที่ 4 การใช้พื้นที่การเกษตร รายอำเภอ จังหวัดชัยนาท ปี 2559/60

อำเภอ	ครัวเรือนเกษตร	พื้นที่การเกษตร	ที่นา	พืชไร่	ไม้ผล	ไม้ดอก ไม้ประดับ	พืชผัก	พืชหญ้าอาหารสัตว์	ไม้โตเร็ว	เกษตรอื่นๆ
เมืองชัยนาท	4,807	137,716	116,778	3,348	8,780	126	669	822	2,356	4,837
มโนรมย์	3,494	97,513	73,802	9,268	4,803	255	970	260	755	7,316
วัดสิงห์	3,382	165,018	120,954	29,580	1,350	10	182	-	3,993	8,992
สรรพยา	4,725	121,196	109,193	-	6,129	1,022	2,862	-	397	1,593
สรรคบุรี	7,485	187,800	172,213	3,708	7,633	260	562	182	-	3,242
หันคา	7,106	239,135	160,055	65,847	6,922	25	104	450	4,607	1,125
หนองมะโมง	3,505	158,032	68,622	72,518	462	22	221	14,575	843	769
เนินขาม	2,340	132,228	15,986	111,766	310	5	12	-	2,654	1,494
รวม	36,844	1,238,638	837,603	296,035	36,389	1,725	5,582	16,289	15,605	29,368

ที่มา : สำนักงานเกษตรจังหวัดชัยนาท

2.2.2 ด้านปศุสัตว์

การเลี้ยงสัตว์เป็นอาชีพหนึ่งที่สำคัญของเกษตรกร สามารถสร้างรายได้ให้กับจังหวัดชัยนาท ส่วนใหญ่เป็นเกษตรกรรายย่อย เนื่องจากสภาพพื้นที่ส่วนใหญ่เป็นพื้นที่ในการเพาะปลูกพืชไม่อำนวยในการเลี้ยงปศุสัตว์

ตารางที่ 5 ข้อมูลปริมาณการผลิต และจำนวนผู้เลี้ยงปศุสัตว์ ปี 2559

ชนิด	จำนวนสัตว์ (ตัว)	จำนวนผู้เลี้ยง (ราย)
โคเนื้อ/กระบือ	38,973/10,085	1,431/425
สุกร	54,457	462
ไก่เนื้อ	2,984,307	13,153
ไก่ไข่	20,695	
ไก่พื้นเมือง	659,136	
เป็ด รวม	476,147	1,108
แพะ	10,552	126

ที่มา : สำนักงานปศุสัตว์จังหวัดชัยนาท

2.2.3 ด้านประมง

จังหวัดชัยนาทมีแหล่งปลาน้ำจืดตามธรรมชาติจากแหล่งน้ำสำคัญ ได้แก่ แม่น้ำเจ้าพระยา แม่น้ำน้อย และแม่น้ำท่าจีน เกษตรกรมีการประมงน้ำจืดแบ่งเป็น 3 แบบ ได้แก่ แบบเลี้ยงในบ่อ มีการเลี้ยงกระจัดกระจายทุกอำเภอ แบบเลี้ยงในกระชัง อำเภอสรรคบุรีมีการเลี้ยงปลาในกระชังมากเป็นอันดับหนึ่งของจังหวัดชัยนาท และแบบจับจากแหล่งน้ำธรรมชาติ

ตารางที่ 6 จำนวนเนื้อที่การทำประมง ปี 2559

อำเภอ	จำนวน ครัวเรือน	การเพาะเลี้ยงสัตว์น้ำ				ปริมาณการจับสัตว์น้ำ จากแหล่งน้ำธรรมชาติ (กก.)
		เลี้ยงในบ่อ		เลี้ยงในกระชัง		
		จำนวน	เนื้อที่ (ไร่)	จำนวน	เนื้อที่ (ไร่)	
เมืองชัยนาท	564	78	444.10	26	4.62	2,492,307
มโนรมย์	339	415	275.28	66	5.05	316,003
วัดสิงห์	575	24	539.61	50	4.63	3,009,036
สรรพยา	502	1,372	292.44	1	0.09	334,182
สรรคบุรี	297	78	172.64	39	5.78	790,432
หันคา	866	1,162	707.08	24	3.55	203,228
หนองมะโมง	408	568	386.81	-	-	197,267
เนินขาม	295	65	286.10	-	-	57,695
รวมยอด	3,846	6,062	3,104.06	206	24	7,400,150

ที่มา : สำนักงานประมงจังหวัดชัยนาท

2.3 ข้อมูลสินค้าเกษตรที่สำคัญ 4 อันดับแรก ของจังหวัดชัยนาท ปีเพาะปลูก 2559/60

2.3.1 ข้าวเจ้าวนาปี

➤ สถานการณ์ด้านการผลิต

จังหวัดชัยนาทเป็นแหล่งผลิตข้าวที่สำคัญแห่งหนึ่งของประเทศไทยและในพื้นที่ลุ่มน้ำเจ้าพระยา มีระบบน้ำชลประทานสมบูรณ์ ครอบคลุมพื้นที่ประมาณ 55.25% ของพื้นที่ทำการเกษตร เกษตรกรสามารถปลูกข้าวได้ 2 – 3 ครั้งต่อปี โดยอาศัยน้ำชลประทาน น้ำฝนตามธรรมชาติและแหล่งน้ำอื่นๆ การทำนาปีหรือนาน้ำฝน โดยทั่วไปจะเริ่มเพาะปลูกตั้งแต่เดือนพฤษภาคมจนถึงเดือนตุลาคม หากปีใดฝนมาเร็วและมีน้ำเพียงพอเกษตรกรก็จะเริ่มทำนา หากปีใดฝนแล้งและน้ำต้นทุนในเขื่อนมีปริมาณน้อย การทำนาก็จะล่าช้าออกไป หากมีฝนตกชุกช่วงใกล้เก็บเกี่ยวข้าวในพื้นที่ลุ่มและแถบริมแม่น้ำเจ้าพระยาของจังหวัด ก็จะได้รับความเสี่ยง

จากข้อมูลการเพาะปลูกข้าววนาปี ปีเพาะปลูก 2556/57 – 2558/59 เนื้อที่เพาะปลูกและผลผลิตของข้าววนาปีในปี 2556/57 จาก 794,856 ไร่ ผลผลิต 533,044 ตันข้าวเปลือก และผลผลิตเฉลี่ยต่อไร่ 671 กิโลกรัม ลดลงในปี 2558/59 เป็น 689,827 ไร่ ผลผลิต 453,169 ตันข้าวเปลือก และผลผลิตเฉลี่ยต่อไร่ 657 กิโลกรัมหรือลดลงร้อยละ 13.21 ร้อยละ 14.98 และร้อยละ 2.08 ตามลำดับ เนื่องจากผลกระทบจากปัญหาภัยแล้งที่ต่อเนื่อง และปริมาณน้ำฝนและน้ำต้นทุนในเขื่อนมีไม่เพียงพอสำหรับการเพาะปลูกข้าว ทำให้เกษตรกรบางรายลดพื้นที่ปลูกข้าว และบางพื้นที่ไปทำกิจกรรมการเกษตรอื่นๆ ที่ใช้น้ำน้อย

โดยอำเภอที่มีการปลูกข้าววนาปีมากที่สุด คือ อำเภอสรรคบุรี คิดเป็นร้อยละ 19.26 รองลงมาได้แก่ อำเภอหันคา สรรพยา อำเภอเมือง หนองมะโมง วัดสิงห์ มโนรมย์ และอำเภอเนินขาม คิดเป็นร้อยละ 18.08 13.88 13.37 11.61 10.82 10.65 และร้อยละ 2.33 ตามลำดับ

สำหรับปี 2559/60 ประมาณการพื้นที่ปลูกข้าววนาปี ณ เดือนธันวาคม 2559 ประมาณ 701,539 ไร่ ผลผลิต 470,031 ตันข้าวเปลือก และผลผลิตเฉลี่ยต่อไร่ 670 กิโลกรัม เมื่อเทียบกับปี 2558/59 เพิ่มขึ้นร้อยละ 1.69 ร้อยละ 3.72 และร้อยละ 1.97 ตามลำดับ เนื่องจากปริมาณน้ำที่เพียงพอและปริมาณฝนที่ตกในพื้นที่มากกว่าปีก่อน ทำให้เกษตรกรสามารถปลูกข้าวได้ตามปกติ ประกอบกับพื้นที่นาได้พักฟื้นจากการงดปลูกข้าววนาปี ทำให้สภาพดินมีความอุดมสมบูรณ์ขึ้น ส่งผลให้ผลผลิตต่อไร่เพิ่มขึ้นด้วย

ตารางที่ 7 เนื้อที่เพาะปลูก ผลผลิต และผลผลิตเฉลี่ยต่อไร่ ข้าววนาปี จังหวัดชัยนาท (ความชื้น 15 %)

ปีเพาะปลูก	เนื้อที่เพาะปลูก (ไร่)	เนื้อที่เก็บเกี่ยว (ไร่)	ผลผลิต (ตัน)	ผลผลิตต่อไร่ (กก.)	
				ปลูก	เก็บเกี่ยว
2555/56	787,593	784,678	519,376	659	662
2556/57	794,856	792,795	533,044	671	672
2557/58	770,380	757,200	513,783	667	679
2558/59	689,827	688,655	453,169	657	658
2559/60*	701,539	700,487	470,031	670	671
% (+/-)	1.69	1.71	3.72	1.97	1.97

ที่มา : สำนักงานเศรษฐกิจการเกษตร *ตัวเลขพยากรณ์

ตารางที่ 8 เนื้อที่เพาะปลูก เนื้อที่เก็บเกี่ยว ผลผลิต และผลผลิตต่อไร่ รายอำเภอ ชัยนาทปี (ความชื้น 15%) ปีเพาะปลูก 2558/59

อำเภอ	เนื้อที่ปลูก (ไร่)	เนื้อที่เก็บ (ไร่)	ผลผลิต (ตัน)	ผลผลิตเฉลี่ยต่อไร่ (กก.)	
				ปลูก	เก็บ
เมืองชัยนาท	92,264	92,221	65,661	712	712
มโนรมย์	73,464	73,383	48,066	654	655
วัดสิงห์	74,636	74,511	44,334	594	595
สรรพยา	95,775	95,662	67,729	707	708
สรรคบุรี	132,878	132,777	93,608	704	705
หันคา	124,695	124,415	83,980	673	675
หนองมะโมง	80,075	79,788	42,128	526	528
เนินขาม	16,040	15,898	7,663	478	482
รวม	689,827	688,655	453,169	657	658

ที่มา : ข้อมูลเอกภาพ สำนักงานเศรษฐกิจการเกษตร

➤ จำนวนครัวเรือนผู้ปลูกข้าวปี

เมื่อพิจารณาในรอบ 5 ปีที่ผ่านมา พบว่า ปี 2558 จำนวนครัวเรือนผู้ปลูกข้าวปี เพิ่มขึ้นจากปี 2554 เฉลี่ยร้อยละ 7.79 ขณะที่เนื้อที่ปลูกข้าวต่อครัวเรือนกลับมีจำนวนลดลง เฉลี่ยประมาณร้อยละ 18.62

ตารางที่ 9 จำนวนครัวเรือนผู้ปลูกข้าว และพื้นที่ทำนาต่อครัวเรือน

ปี	จำนวน (ครัวเรือน)	พื้นที่ปลูกข้าว (ครัวเรือน/ไร่)
2554	29,345	26.80
2555	31,112	25.31
2556	32,384	24.54
2557	31,811	24.22
2558	31,632	21.81
เฉลี่ยร้อยละ (ปี 2554-2558)	+7.79	-18.62
2559		21.53

ที่มา : สำนักงานเศรษฐกิจการเกษตร

➤ ข้อมูลผู้ประกอบการโรงสี

ปี 2559 จังหวัดชัยนาทมีโรงสีข้าว รวม 53 โรง แบ่งเป็นโรงสีขนาดใหญ่มีกำลังการผลิตมากกว่า 300 เมตริกตันต่อวัน จำนวน 21 โรง โรงสีขนาดกลางมีกำลังการผลิต 60 - 300 เมตริกตันต่อวัน จำนวน 22 โรง โรงสีขนาดเล็กมีกำลังการผลิต 5 - 60 เมตริกตันต่อวัน จำนวน 10 โรง และมีโรงสีส่งออกข้าวไปจำหน่ายตลาดต่างประเทศ จำนวน 3 โรง โรงสีขนาดใหญ่ ตั้งอยู่ในอำเภอหันคา มโนรมย์ และสรรคบุรี กิจกรรมโรงสีของจังหวัดชัยนาท ส่วนใหญ่เป็นการสีข้าวเปลือก สีข้าวหนึ่ง สีข้าวชนิดแยกแกลบแยกรำ อบข้าวเปลือก นอกจากนี้ยังมีกิจกรรมประเภทไซโลอบข้าวเปลือก อบฟืชหรือเมล็ดฟืช การลำเลียงและเก็บรักษาเมล็ดฟืชในไซโลและโกดัง การคัดเมล็ดพันธุ์ฟืช ตัมนึ่ง อบ ฟืชหรือเมล็ดฟืช การปรับสภาพเมล็ดพันธุ์ (ลดความชื้นและคัดคุณภาพผลผลิตการเกษตร) การร่อน ล้าง คัด หรือแยกขนาดหรือคุณภาพของผลิตผลเกษตรกรรม ลานตากข้าวเปลือก



ภาพที่ 7 แผนที่แสดงที่ตั้งโรงงานด้านการเกษตรจังหวัดชัยนาท

ตารางที่ 10 จำนวนโรงสีข้าวแยกขนาด (กำลังการผลิต) รายอำเภอ ของจังหวัดชัยนาท

อำเภอ	โรงสีขนาดใหญ่ (กำลังการผลิต > 300 เมตริกตันต่อวัน)	โรงสีขนาดกลาง (กำลังการผลิต 60-300 เมตริกตันต่อวัน)	โรงสีขนาดเล็ก (กำลังการผลิต 5-60 เมตริกตันต่อวัน)	จำนวน (โรง)	ผู้ส่งออก ต่างประเทศ
เมืองชัยนาท	3	7	3	13	1
มโนรมย์	5	2	-	7	2
สรรคบุรี	4	6	4	14	
หันคา	7	2	1	10	
สรรพยา	2	2	-	4	
วัดสิงห์	-	2	2	4	
เนินขาม	-	1	-	1	
หนองมะโมง	-	-	-	-	
รวม	21	22	10	53	3

ที่มา : สำนักงานพาณิชย์จังหวัดชัยนาท ณ วันที่ 30 ธันวาคม 2559

➤ สถานการณ์ด้านราคา

ปี 2556 - 2559 ราคาที่เกษตรกรขายได้ของข้าวเปลือกเจ้าหน้าปี ความชื้น 15% มีแนวโน้มลดลง ร้อยละ 13.06 ต่อปี โดยราคาข้าวเปลือกเจ้าหน้าปีลดลงจากต้นละ 8,957 บาท ในปี 2556 เหลือต้นละ 7,787 บาท ในปี 2559 เนื่องจากรัฐบาลไม่มีนโยบายแทรกแซงราคา ราคาข้าวจึงเป็นไปตามกลไกตลาด

ในปี 2559 ราคาข้าวเปลือกเจ้าหน้าปีเฉลี่ยต้นละ 7,787 บาท ลดลงจากปี 2558 ที่มีราคาเฉลี่ยต้นละ 8,010 บาทหรือลดลงร้อยละ 2.78 เนื่องจากภาวะการซื้อขายข้าวชะลอตัวลงและเมื่อเทียบราคาข้าวเป็นรายเดือน จะเห็นว่าราคาข้าวเปลือกต่ำสุดในเดือนตุลาคมและพฤศจิกายน เฉลี่ยต้นละ 7,210 บาท และ 7,590 บาท ตามลำดับ เนื่องจากปริมาณฝนที่ตกชุกในพื้นที่ ทำให้เกษตรกรเร่งเก็บเกี่ยวส่งผลต่อคุณภาพข้าว ประกอบกับปริมาณข้าวที่เพิ่มขึ้นเมื่อเทียบกับปี 2558 และข้าวเปลือกที่ออกสู่ตลาดพร้อมกันทั้งประเทศ ทำให้ราคาข้าวที่เกษตรกรขายได้ลดลง

ตารางที่ 11 ราคาข้าวเปลือกเจ้าหน้าปี ความชื้น 15% ที่เกษตรกรขายได้ ปี 2556 - 2559 จังหวัดชัยนาท

(บาท : ต้น)

ปี \ เดือน	เดือน												
	ม.ค.	ก.พ.	มี.ค.	เม.ย.	พ.ค.	มิ.ย.	ก.ค.	ส.ค.	ก.ย.	ต.ค.	พ.ย.	ธ.ค.	เฉลี่ย
2556	10,350	10,350	-	-	-	-	-	8,850	8,550	8,350	8,200	8,050	8,957
2557	8,050	8,050	-	-	-	-	-	8,450	8,130	8,010	7,900	7,900	8,070
2558	8,050	8,250	-	-	-	-	-	8,440	7,850	7,900	7,880	7,700	8,010
2559	7,810	7,850	-	-	-	-	-	8,700	7,640	7,210	7,590	7,710	7,787
อัตราเพิ่ม/ลด (ร้อยละ)	-2.98	-4.85	-	-	-	-	-	+3.08	-2.68	-8.73	-3.68	0.13	-2.78

ที่มา : สำนักงานเศรษฐกิจการเกษตรที่ 7

2.3.2 อ้อยโรงงาน

➤ สถานการณ์ด้านการผลิต

ปี 2554/55–2558/59 เนื้อที่เก็บเกี่ยวเพิ่มขึ้นร้อยละ 18.92 ต่อปี สำหรับผลผลิตเพิ่มขึ้นร้อยละ 9.17 ต่อปี และผลผลิตต่อไร่ของอ้อยโรงงานลดลงร้อยละ 8.20 ต่อปี โดยปี 2554/55 มีเนื้อที่เก็บเกี่ยว 74,266 ไร่ เพิ่มขึ้นเป็น 135,086 ไร่ในปี 2558/59 เนื่องจากมีการส่งเสริมการปลูกอ้อยจากโรงงานน้ำตาลและภาครัฐ เพื่อให้เกษตรกรขยายพื้นที่เพาะปลูกเพิ่มขึ้น สำหรับผลผลิต 960,987 ตันและผลผลิตต่อไร่เฉลี่ย 12.94 ตัน ในปี 2554/55 เพิ่มขึ้น 1,231,987 ตันและลดลงเหลือ 9.12 ตันในปี 2558/59 เนื่องจากบางพื้นที่ประสบปัญหาภัยแล้ง ฝนทิ้งช่วง และการระบาดของโรคใบขาวทำให้ต้นอ้อยเจริญเติบโตไม่ดี

สำหรับปี 2558/59 มีเนื้อที่เก็บเกี่ยวเพิ่มขึ้นจาก 130,988 ไร่ในปี 2557/58 ร้อยละ 3.13 สำหรับผลผลิตและผลผลิตต่อไร่ลดลงจาก 1,459,207 ตัน และ 11.14 ตัน ในปี 2557/58 ร้อยละ 15.57 และร้อยละ 18.13 ตามลำดับ

การผลิตน้ำตาล ปี 2554/55–2558/59 ผลผลิตน้ำตาลเพิ่มขึ้นร้อยละ 9.75 ต่อปี จากปริมาณ 100,548 ตัน ในปี 2554/55 และเพิ่มขึ้นเป็น 128,127 ตัน ในปี 2558/59

สำหรับปี 2558/59 ผลผลิตน้ำตาลลดลงจาก 13,636 ตัน ในปี 2557/58 ร้อยละ 13.13 (ตารางที่ 2.1)

ตารางที่ 12 เนื้อที่เก็บเกี่ยว ผลผลิต ผลผลิตต่อไร่ และผลผลิตน้ำตาลของจังหวัดชัยนาท

ปี	เนื้อที่เก็บเกี่ยว (ไร่)	ผลผลิต (ตัน)	ผลผลิตต่อไร่ (กก.)	ผลผลิตน้ำตาล (ตัน)
2554/55	74,266	960,987	12,940	100,548
2555/56	76,587	997,544	13,025	99,994
2556/57	78,537	1,035,510	13,185	113,202
2557/58	130,988	1,459,207	11,140	156,150
2558/59	135,086	1,231,987	9,120	128,127
อัตราเพิ่ม (ร้อยละ)	18.92	9.17	-8.20	9.75

ที่มา : ปี 2554/55 – ปี 2556/57 ศูนย์สารสนเทศการเกษตร สำนักงานเศรษฐกิจการเกษตร

ปี 2557/58 – ปี 2558/59 สำนักงานคณะกรรมการอ้อยและน้ำตาลทราย

ในฤดูการผลิตปี 2559/2560 จังหวัดชัยนาทมีแหล่งปลูกในอำเภอเนินขาม หนองมะโมง หันคา สรรคบุรี วัดสิงห์ มโนรมย์ สรรพยา และเมืองชัยนาท มีเนื้อที่ปลูกอ้อยประมาณ 161,503 ไร่ เนื้อที่เก็บเกี่ยวอ้อยประมาณ 138,973 ไร่ คิดเป็นร้อยละ 86 ของเนื้อที่ปลูกทั้งหมด และผลผลิตต่อไร่ 9.62 ตัน พันธุ์อ้อยที่นิยมปลูกส่วนใหญ่ คือ พันธุ์ขอนแก่น 3 ประมาณร้อยละ 80 ของเนื้อที่ปลูกอ้อยในจังหวัด เนื่องจากมีความเหมาะสมกับสภาพพื้นที่ดินทรายและดินร่วนปนทราย อีกทั้งมีความต้านทานต่อโรคเส้ดำ รองลงมา คือ พันธุ์ลำปาง 11 (LK92-11) ประมาณร้อยละ 15 ของเนื้อที่ปลูกอ้อยในจังหวัด และพันธุ์อื่นๆ เช่น พันธุ์อุทอง 1 อุทอง 3 และ สุพรรณบุรี 80 ประมาณร้อยละ 5

2.3.3 มันสำปะหลัง

➤ สถานการณ์ด้านการผลิต

ในปีการผลิต 2559/60 เนื้อที่เพาะปลูก 77,569 ไร่ เนื้อที่เก็บเกี่ยว 75,155 ไร่ ปริมาณผลผลิต 229,337 ตัน ผลผลิตเฉลี่ย 3,052 กิโลกรัมต่อไร่ พื้นที่ปลูกมันสำปะหลังกระจายอยู่ใน 4 อำเภอ โดยอยู่ในเขตอำเภอหันคา ร้อยละ 58.58 ของพื้นที่ปลูกมันสำปะหลังรวมของจังหวัด รองลงมาได้แก่ เนินขาม หนองมะโมง และวัดสิงห์ คิดเป็นร้อยละ 23.40 8.08 และ 6.30 ตามลำดับ และเริ่มมีการขยายพื้นที่ไปในอำเภอมโนรมย์ เนื่องจากมีพื้นที่เป็นที่ราบสูงเหมาะแก่การปลูกพืชไร่ พันธุ์ที่นิยมปลูก ได้แก่ พันธุ์เกษตรศาสตร์ 50 ห้วยบง 60

เกษตรกรส่วนใหญ่จะทำการปลูกในช่วงต้นฤดูฝน คือประมาณพฤษภาคม ซึ่งจะได้ผลผลิตหัวมันสดสูงกว่าการปลูกในช่วงอื่นๆ และทำการเก็บเกี่ยวเมื่อมันสำปะหลังมีอายุ 9-12 เดือน โดยผลผลิตจะออกสู่ตลาดมากในช่วงเดือนมกราคมถึงมีนาคม

ตารางที่ 13 เนื้อที่เพาะปลูก ผลผลิต ผลผลิตต่อไร่ ในช่วงปี 2555-2559 จังหวัดชัยนาท

ปี	เนื้อที่ปลูก (ไร่)	เนื้อที่เก็บเกี่ยว (ไร่)	ผลผลิต (ตัน)	ผลผลิตต่อไร่ (กก.)
2555	75,396	73,361	243,108	3,314
2556	65,424	64,441	211,035	3,275
2557	64,434	63,021	203,918	3,236
2558	68,400	66,859	212,713	3,182
2559*	77,569	75,155	229,337	3,052

ที่มา : สำนักงานเศรษฐกิจการเกษตร * ข้อมูลเบื้องต้น

ผู้มีส่วนเกี่ยวข้อง

1) **ต้นน้ำ** ได้แก่ เกษตรกร จังหวัดชัยนาทมีครัวเรือนผู้ปลูกมันสำปะหลัง จำนวน 3,182 ครัวเรือน เนื้อที่เพาะปลูกเฉลี่ย 21.48 ไร่ต่อครัวเรือน ผลิตหัวมันสดจำหน่ายให้ลานมันสำปะหลัง โดยเกษตรกรจำหน่ายหัวมันสด ณ ลานมันร้อยละ 100 ทั้งนี้ ราคาหัวมันสดที่เกษตรกรได้รับ (ราคา ณ วันที่สำรวจ 8 มกราคม 2560) หัวมันสดเชื้อแป้ง 25 เปอร์เซ็นต์ขึ้นไป ราคา กิโลกรัมละ 1.50 บาท และหัวมันสดเชื้อแป้งต่ำกว่า 25 เปอร์เซ็นต์ ราคา กิโลกรัมละ 1.40 บาท

2) **กลางน้ำ** ได้แก่ ผู้ประกอบการลานมันสำปะหลังรายใหญ่และรายย่อย จำนวน 24 ลาน โดยประกอบด้วยลานมันรายใหญ่ 8 ลานและรายย่อย 16 ลาน ความต้องการใช้ของลานมันรายใหญ่รวม 1,830 ตันต่อวัน คิดเป็น 276,330 ตันต่อปี เพื่อจำหน่ายไปยังผู้ส่งออกและโรงงานผลิตอาหารสัตว์ ทั้งนี้จังหวัดชัยนาทไม่มีโรงงานผลิตแป้งมันสำปะหลัง (ตารางที่ 2)

3) **ปลายน้ำ** - ร้อยละ 90 ผู้ส่งออกทั้งรายย่อยและรายใหญ่ ส่งไปจำหน่ายต่างประเทศ (จีน)

- ร้อยละ 10 โรงงานอาหารสัตว์ ได้แก่ อ.ท่าเรือ และ อ.นครหลวง

ทั้งนี้ ในช่วงเดือน ธันวาคม 2559 – เมษายน 2560 ลานมันในจังหวัดชัยนาท จะรับซื้อผลผลิตมันสำปะหลังจากเกษตรกรในพื้นที่เป็นหลัก

ตารางที่ 14 รายชื่อผู้ประกอบการลานมันสำปะหลังรายใหญ่ และความต้องการใช้หัวมันสด จังหวัดชัยนาท

ลำดับ	รายชื่อลานมัน	ตัน/วัน	ตัน/ปี
1	ลานมันวัดนกกิจ	300	45,300
2	ลานมันรัตนาร	80	12,080
3	ลานมัน หจก. ซี.เอส.วี. เกษตรเพิ่มพูน	500	75,500
4	ลานมันกาญจนพานิช	50	7,550
5	ลานมันสิริสถิตถาวร	615	92,865
6	ลานมันกิ่งแก้วพืชผล	130	19,630
7	ลานมันจ้อยเจริญการเกษตร	55	8,305
8	ลานมันวังยาวพืชผล	100	15,100
	รวมทั้งสิ้น	1,830	276,330

ที่มา : สำนักงานอุตสาหกรรมจังหวัดชัยนาท

2.3.4 สุกกร

สุกกรเป็นสัตว์เศรษฐกิจที่สำคัญของจังหวัดชัยนาท โดยมีการเลี้ยงสุกกรในฟาร์มขนาดกลางและขนาดเล็กกระจายอยู่ในทุกอำเภอ ในปี 2559 มีเกษตรกรผู้เลี้ยงสุกกรจำนวน 462 ครัวเรือน อำเภอสรรคบุรีมีเกษตรกรผู้เลี้ยงสุกกรมากที่สุด คือ 257 ครัวเรือน หรือร้อยละ 55.63 ของครัวเรือนทั้งหมด และจำนวนสุกกร 23,732 ตัว คิดเป็นร้อยละ 44 ของจำนวนสุกกรทั้งหมด

ปริมาณการผลิตสุกกรของจังหวัดชัยนาทเพิ่มขึ้นในอัตราร้อยละ 2.99 ต่อปี โดยปี 2559 มีสุกกรปริมาณ 67,619 ตัว เพิ่มขึ้นจาก 65,762 ตัว ของปี 2558 ร้อยละ 2.82 เนื่องจากราคาสุกกรมีชีวิตปรับตัวสูงขึ้น จึงใจให้มีการขยายปริมาณการผลิตเพิ่มขึ้น

ตารางที่ 15 จำนวนสุกกรของจังหวัดชัยนาท (รายอำเภอ) ปี 2557 - 2559

อำเภอ	จำนวนสุกกร (ตัว)			สัดส่วน (ร้อยละ)	จำนวน ครัวเรือน 2559 ³⁾	สัดส่วน ครัวเรือน (ร้อยละ)
	2557 ¹⁾	2558 ²⁾	2559 ³⁾			
1. สรรคบุรี	20,804	26,883	23,732	43.58	257	55.63
2. หนองมะโมง	14,982	14,830	16,138	29.63	54	11.69
3. วัดสิงห์	11,561	877	4,867	8.94	44	9.52
4. หันคา	6,143	5,717	4,363	8.01	34	7.36
5. สรรพยา	192	1,154	2,157	3.96	26	5.63
6. มโนรมย์	145	140	1,610	2.96	21	4.55
7. เมืองชัยนาท	813	660	940	1.73	18	3.90
8. เนินขาม	620	3,226	650	1.19	8	1.73
รวม	55,260	53,487	54,457	100	462	100

ที่มา : สำนักงานปศุสัตว์จังหวัดชัยนาท

หมายเหตุ : 1) จำนวนสุกกร ปี 2557 ณ วันที่ 31 ธ.ค. 57 2) จำนวนสุกกร ปี 2558 ณ วันที่ 19 ส.ค. 58 3) จำนวนสุกกร ปี 2559 ณ วันที่ 5 ก.ย. 59

ตารางที่ 16 จำนวนและปริมาณการผลิตสุกรของจังหวัดชัยนาท ปี 2557 – 2559

ปี	จำนวนสุกร (ตัว)	ปริมาณการผลิต (ตัว)
2557 ¹⁾	55,260	63,748
2558 ²⁾	53,487	65,762
2559 ³⁾	54,457	67,619
อัตราเพิ่ม	-0.73	2.99

ที่มา : สำนักงานปศุสัตว์จังหวัดชัยนาท

หมายเหตุ : 1) จำนวนสุกร ปี 2557 ณ วันที่ 31 ธ.ค. 2557

2) จำนวนสุกร ปี 2558 ณ วันที่ 19 ส.ค. 2558

3) จำนวนสุกร ปี 2559 ณ วันที่ 5 ก.ย. 2559

จังหวัดชัยนาทมีโรงฆ่าสุกรที่ได้รับใบอนุญาต จำนวน 6 แห่ง ประกอบด้วย โรงฆ่าขนาดกลาง 3 แห่ง คือ โรงฆ่าเทศบาลเมืองชัยนาท และโรงฆ่าसारวัตรบาง มีกำลังการผลิตเฉลี่ย 25 ตัวต่อวัน และโรงฆ่าเทศบาลตำบลวัดสิงห์ มีกำลังการผลิตเฉลี่ย 20 ตัวต่อวัน ทั้งสามแห่งมีกำลังการผลิตรวมกันร้อยละ 86 ของกำลังการผลิตสุกรของจังหวัดชัยนาท ส่วนโรงฆ่าที่เหลืออีก 3 แห่งเป็นโรงฆ่าขนาดเล็ก มีกำลังการผลิตเฉลี่ย 3-5 ตัวต่อวัน และมีกำลังการผลิตรวมกันร้อยละ 14 ของกำลังการผลิตสุกรของจังหวัดชัยนาท

ตารางที่ 17 กำลังการผลิตของโรงฆ่าสุกรในจังหวัดชัยนาท ปี 2559

โรงฆ่า	อำเภอ	กำลังการผลิต	
		สูงสุด (ตัว/วัน)	เฉลี่ย (ตัว/วัน)
1. โรงฆ่าเทศบาลเมืองชัยนาท	เมือง	200	25
2. โรงฆ่าसारวัตรบาง	หันคา	30	25
3. โรงฆ่าเทศบาลตำบลวัดสิงห์	วัดสิงห์	50	20
4. โรงฆ่าเองเจริญฟาร์ม	เนินขาม	5	5
5. โรงฆ่าทรัพย์ตระกูลจันทร์	เนินขาม	3	3
6. โรงฆ่ารัตนพันธ์ฟาร์ม	เนินขาม	3	3

ที่มา : สำนักงานปศุสัตว์จังหวัดชัยนาท

2.4 การใช้ที่ดินเพื่อการเกษตร

ตารางที่ 18 การปลูกพืชเศรษฐกิจของจังหวัดชัยนาทในพื้นที่ความเหมาะสม ของจังหวัดชัยนาท

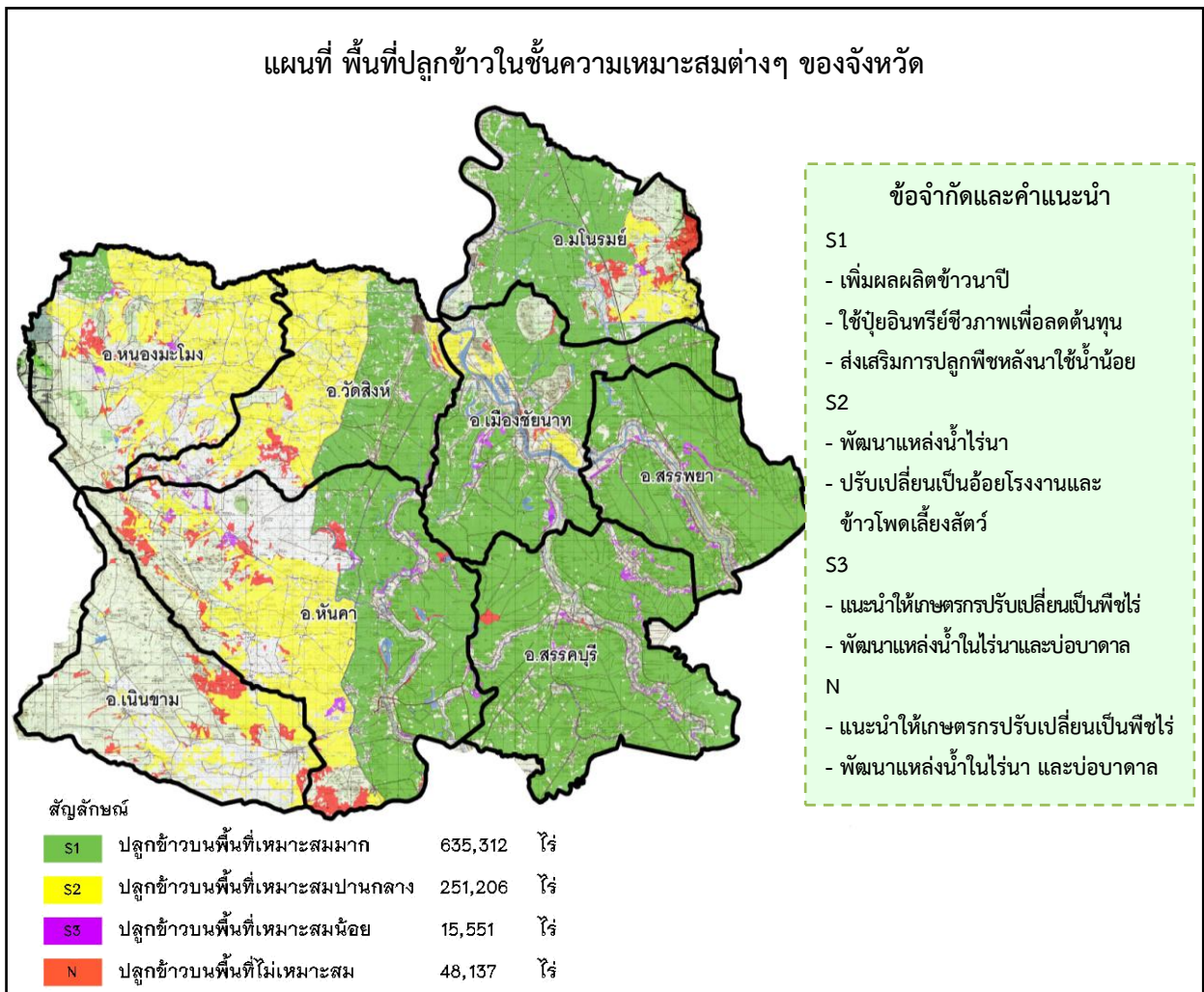
ประเภท	ระดับความเหมาะสมของดิน									
	S1		S2		S3		N		รวม	
	ไร่	ร้อยละ	ไร่	ร้อยละ	ไร่	ร้อยละ	ไร่	ร้อยละ	ไร่	ร้อยละ
ข้าว	635,312	66.86	251,206	26.44	15,551	1.64	48,137	5.06	950,206	100
อ้อยโรงงาน	91,414	53.93	73,421	43.31	4,172	2.46	499	0.30	169,506	100
มันสำปะหลัง	-	-	38,038	87.78	4,687	10.82	609	1.40	43,334	100
ข้าวโพดเลี้ยงสัตว์	13	0.82	1,379	87.06	-	-	192	12.12	1,584	100

ที่มา : สำนักงานเศรษฐกิจการเกษตรที่ 7 / สถานีพัฒนาที่ดินชัยนาท

ตารางที่ 19 การปลูกข้าว ในพื้นที่ระดับความเหมาะสม รายอำเภอ ของจังหวัดชัยนาท

อำเภอ	พื้นที่ระดับความเหมาะสม (ไร่)				
	(S1)	(S2)	(S3)	(N)	รวม
เมืองชัยนาท	102,703	6,804	2,273	1,292	113,072
มโนรมย์	82,542	12,076	417	8,205	103,240
วัดสิงห์	54,716	60,034	645	5,059	120,454
สรรพยา	108,368	-	3,220	-	111,588
สรรคบุรี	167,230	-	3,340	928	171,498
หันคา	113,351	67,854	4,578	17,255	203,038
หนองมะโมง	6,402	80,748	957	5,676	93,783
เนินขาม	-	23,690	121	9,722	33,533
รวม	635,312	251,206	15,551	48,137	950,206
สัดส่วน	66.86	26.44	1.64	5.06	100.00

ที่มา : สำนักงานเศรษฐกิจการเกษตรที่ 7 / สถานีพัฒนาที่ดินชัยนาท

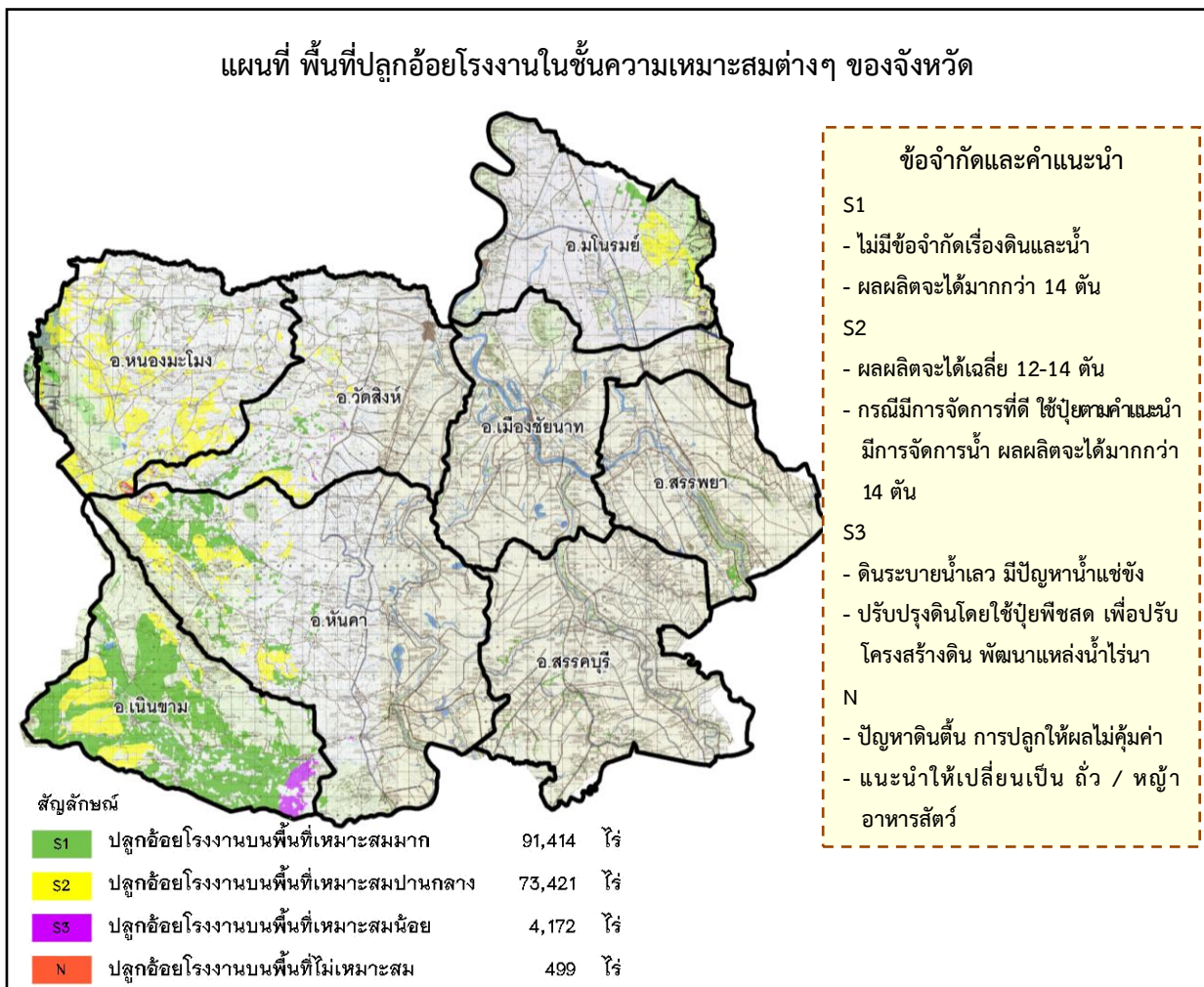


ภาพที่ 8 แสดงพื้นที่ปลูกข้าวในชั้นความเหมาะสมต่างๆ ของจังหวัดชัยนาท

ตารางที่ 20 การปลูกอ้อยโรงงาน ในพื้นที่ระดับความเหมาะสม รายอำเภอ ของจังหวัดชัยนาท

อำเภอ	พื้นที่ระดับความเหมาะสม (ไร่)				
	(S1)	(S2)	(S3)	(N)	รวม
เมืองชัยนาท	120	-	-	-	120
มโนรมย์	1,519	6,342	-	-	7,861
วัดสิงห์	3,552	6,420	175	33	10,180
สรรพยา	531	-	-	-	531
สรรคบุรี	971	-	-	-	971
หันคา	16,363	13,242	52	114	29,771
หนองมะโมง	7	31,147	-	352	31,506
เนินขาม	68,351	16,270	3,945	-	88,566
รวม	91,414	73,421	4,172	499	169,506
สัดส่วน	53.93	43.31	2.46	0.29	100.00

ที่มา : สำนักงานเศรษฐกิจการเกษตรที่ 7 / สถานีพัฒนาที่ดินชัยนาท



ภาพที่ 9 แสดงพื้นที่ปลูกอ้อยโรงงานในชั้นความเหมาะสมต่างๆ ของจังหวัดชัยนาท

ตารางที่ 21 การปลูกลำปะหลังโรงงาน ในพื้นที่ระดับความเหมาะสม รายอำเภอ ของจังหวัดชัยนาท

อำเภอ	พื้นที่ระดับความเหมาะสม (ไร่)				
	(S1)	(S2)	(S3)	(N)	รวม
เมืองชัยนาท	-	557	38	9	604
มโนรมย์	-	3,288	24	290	3,602
วัดสิงห์	-	3,252	1,660	-	4,912
สรรพยา	-	-	-	-	-
สรรคบุรี	-	-	-	-	-
หันคา	-	26,817	2,751	297	29,865
หนองมะโมง	-	971	186	13	1,170
เนินขาม	-	3,153	28	-	3,181
รวม	-	38,038	4,687	609	43,334
สัดส่วน	-	87.78	10.82	1.41	100.00

ที่มา : สำนักงานเศรษฐกิจการเกษตรที่ 7 / สถานีพัฒนาที่ดินชัยนาท



ภาพที่ 10 แสดงพื้นที่ปลูกลำปะหลังโรงงานในชั้นความเหมาะสมต่างๆ ของจังหวัดชัยนาท

ตารางที่ 22 การปลูกข้าวโพดเลี้ยงสัตว์ ในพื้นที่ระดับความเหมาะสม รายอำเภอ ของจังหวัดชัยนาท

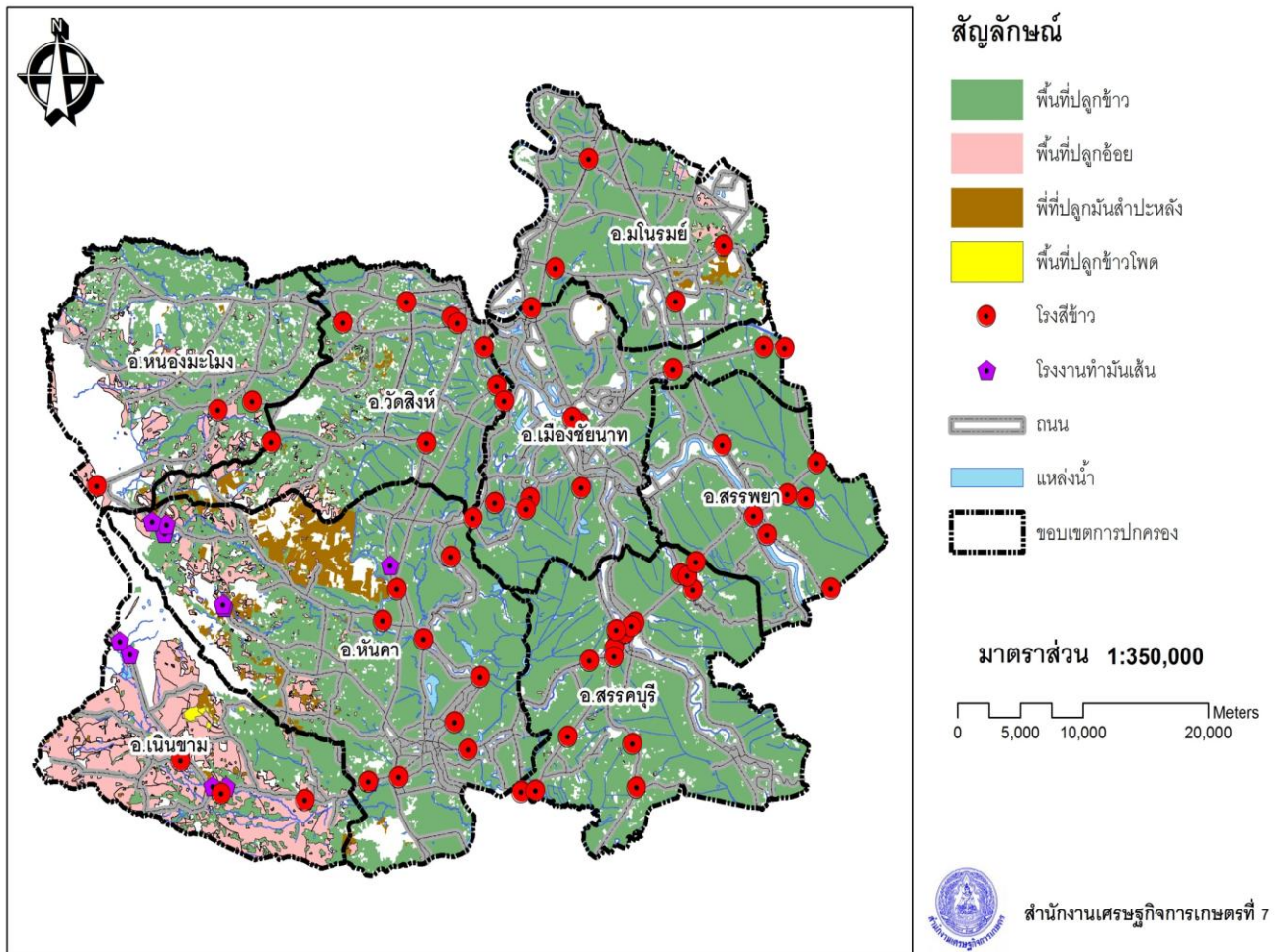
อำเภอ	พื้นที่ระดับความเหมาะสม (ไร่)				
	(S1)	(S2)	(S3)	(N)	รวม
เมืองชัยนาท	8	12	-	5	25
มโนรมย์	5	93	-	15	113
วัดสิงห์	-	28	-	-	28
สรรพยา	-	-	-	-	-
สรรคบุรี	-	-	-	-	-
หันคา	-	100	-	-	100
หนองมะโมง	-	-	-	-	-
เนินขาม	-	1,146	-	172	1,318
รวม	13	1,379	-	192	1,584
สัดส่วน	0.82	87.03	-	12.15	100.00

ที่มา : สำนักงานเศรษฐกิจการเกษตรที่ 7 / สถานีพัฒนาที่ดินชัยนาท



ภาพที่ 11 แสดงพื้นที่ปลูกข้าวโพดเลี้ยงสัตว์ในชั้นความเหมาะสมต่างๆ ของจังหวัดชัยนาท

2.5 ที่ตั้งโรงงานและแหล่งรับซื้อสินค้าเกษตร



ภาพที่ 12 แผนที่แสดงตำแหน่งที่ตั้งแหล่งรับซื้อสินค้าเกษตร ในจังหวัดชัยนาท